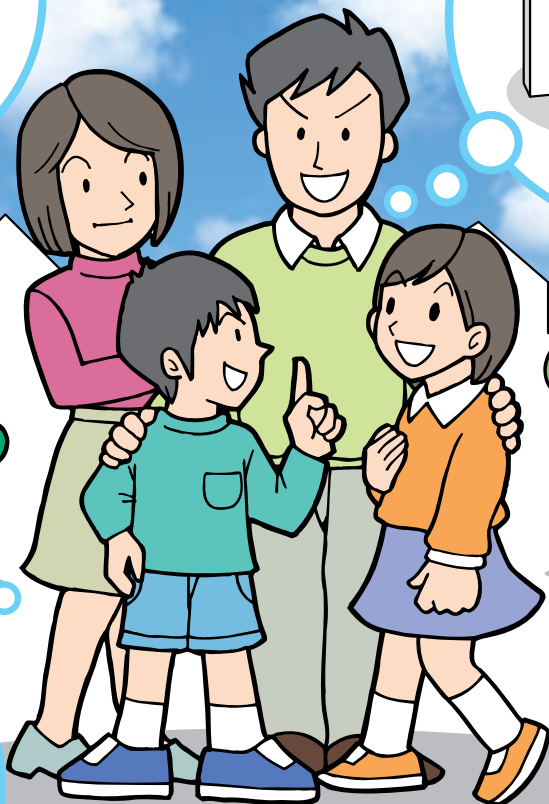


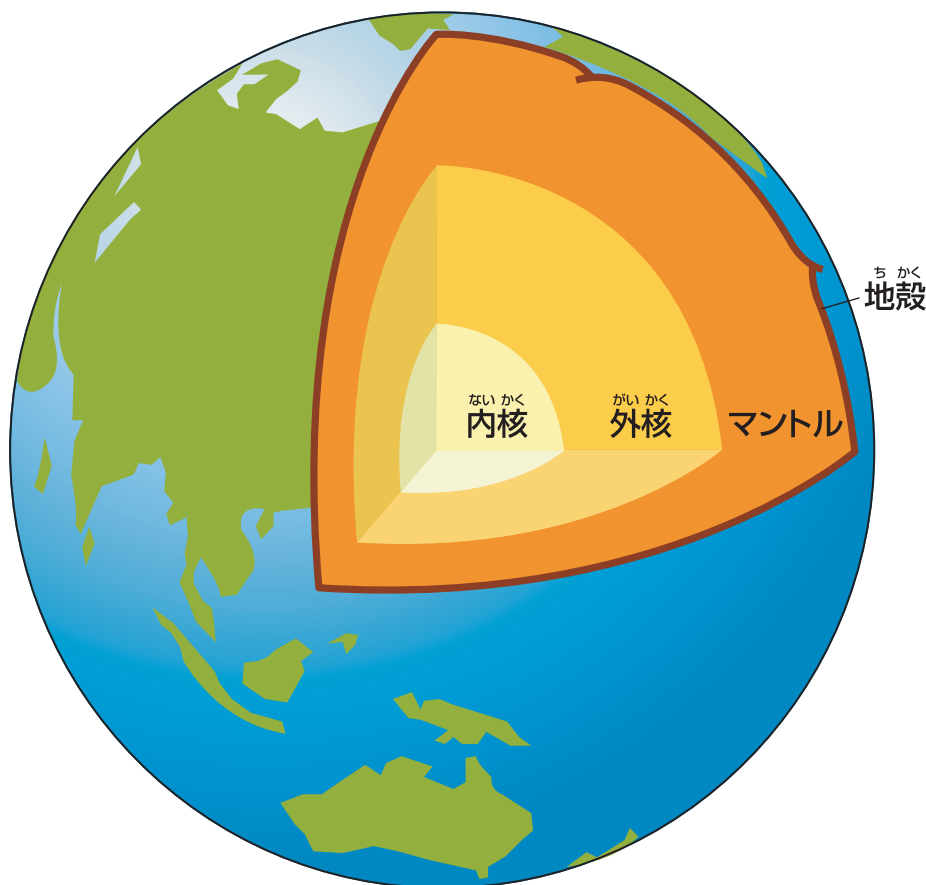
# 地震なんかには 負けないぞ！

親子のための防災副読本



愛知県石油商業組合

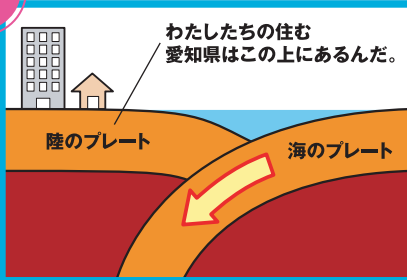
# 東海地震はなぜ起きるのだろう？



## 「地球は生きているんだ!!」

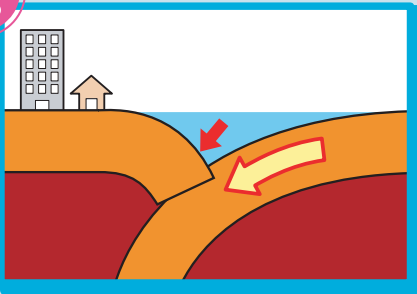
地球は4つの層<sup>そう</sup>からできているんだよ。一番上の地<sup>ち</sup>殻<sup>かく</sup>の表面はプレートと呼ばれる10数枚の板におおわれているんだ。プレートは下にあるマントルの対流<sup>たいりゅう</sup>によって、1年に数センチずつ動いているんだ。

1



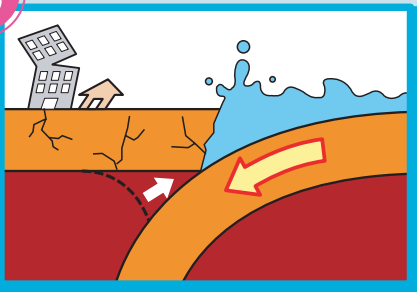
陸のプレートの下に海のプレートがもぐりこむように動いてるんだ。

2



そうするともうこれ以上もぐりこめない所まで陸のプレートが押し下げられるんだ。

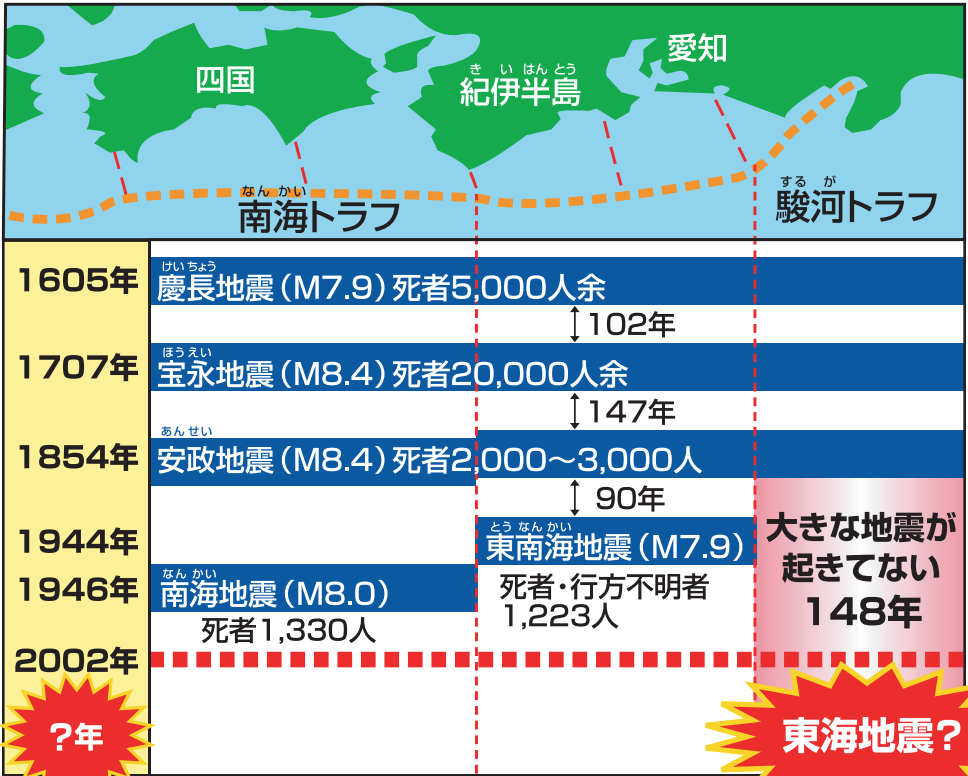
3



たえきれなくなった陸のプレートは、①のようにもどろうとして、はねかえった時に起こるのが地震なんだ。

# 東海地震は、近い将来!? 必ずやって来る!

- 南海トラフで起きる地震の周期は100~150年
- 東海地震「明日起きてもおかしくない」



## トラフ

プレートとプレートがぶつかりあっているところ。

## マグニチュード(M)

長さの単位の (cm) や重さの単位の (g) と同じで、地震の大きさをあらわす単位のこと。数字が大きくなれば、地震も大きい。東海地震の予測はM8クラスで、巨大地震といわれています。

# 地震の強さと被害

## 震度4



部屋の電灯が大きく揺れて棚の食器類が音を立てるよ。

## 震度5弱

愛知県は東海地震で震度5弱～震度6強揺れると言われています。



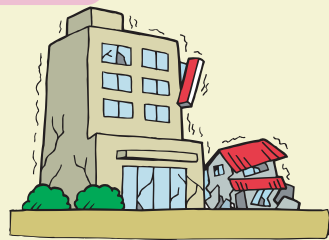
食器や本が棚から落ち、家具が動くこともあるよ。

## 震度5強



タンスなどの重い家具が倒れることもあるよ。

## 震度6弱



立っていることがむずかしいぐらいの揺れで家が壊れることもあるよ。

## 震度6強



丈夫な家でもかなりの壁や柱などが壊れるよ。

## 震度7



地割れや山崩れで地形が変わることもあるんだ。

※震度7が最高。震度8以上はありません。

# いざというとき あわてないための準備

「東海地震がまもなく来る」という観測かんそくに成功すれば、「警戒宣言けいせいせんげん」が出されるんだ。警戒宣言けいせいせんげんがいつ出されてもあわてず、すばやく行動できるように準備じゆんびをしておきましょう。

危険地域きけんちいきからは  
すばやく避難ひなんしよう！



ふだんから学校と連絡を  
とりあいましょう！



道がせまいところやブロック塀べいの近く、それから津波つなみや山崩れ、崖崩れのおそれがある危険地域きけんちいきからすばやく避難ひなんするんだ。

いざというときの避難計画ひなんけい画は、学校ごとに作られているのよ。だから、ふだんから学校と連絡をとりあって確認かくにんすることが大切なの。

# しっかり備えよう！ 家族で防災会議

## あなたの家の避難場所

広域避難場所

一時避難場所

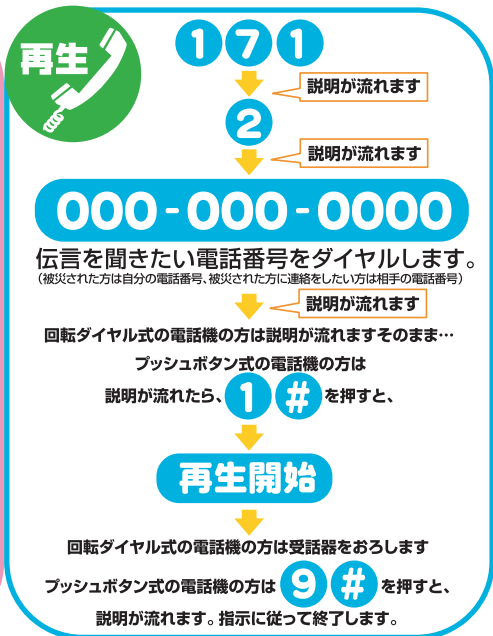
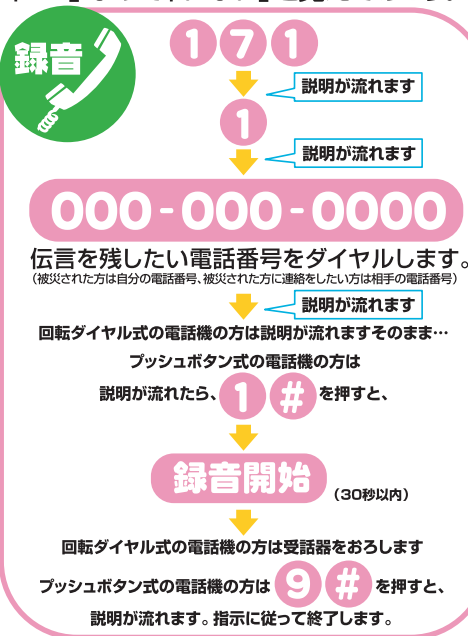
## 家族との連絡方法

| 名前 | 連絡方法 (携帯電話の番号など) |
|----|------------------|
|    |                  |
|    |                  |
|    |                  |
|    |                  |
|    |                  |
|    |                  |

さいがいようでんごん

## 災害用伝言ダイヤル「171(いない)」

震度6弱以上の地震が発生し、電話がかかりにくくなった場合に、NTTが開設します。「171」なので「いない」と覚えておこう。



# しっかり備えよう! 非常持ち出し袋

| リュックの中身 (用意するもの)  | 誰のリュックに詰めるか?<br>※家族全員が持った方がいい物もあるぞ!      |  |
|---|--|--|
|     | <p>水</p> <p>ひじょうしょく<br/>非常食</p>          |  |
|     | <p>かんき<br/>ナイフ・缶切り</p>                   |  |
|     | <p>きゅうきゅうやく ひん じょうびやく<br/>救急薬品・常備薬</p>   |  |
|    | <p>したぎ きが<br/>下着・着替え</p>                 |  |
|     | <p>タオル</p>                               |  |
|    | <p>ぼうかんく<br/>防寒具</p>                     |  |
|     | <p>けいたい じょうび でんち<br/>携帯ラジオ (予備の電池)</p>   |  |
|   | <p>かいちゅうでんとう よび でんち<br/>懐中電灯 (予備の電池)</p> |  |
|   | <p>ゴミ袋・ラップ</p>                           |  |
|  | <p>ろうそく・ライター</p>                         |  |
|   | <p>ティッシュ・ウエットティッシュ</p>                   |  |
|   | <p>ぐんて<br/>軍手・マスク</p>                    |  |
|   | <p>げんきん こぜに きちようひん<br/>現金 (小銭も)・貴重品</p>  |  |

※赤ちゃんがいる場合は、ほ乳ビンや粉ミルクなど、上記の他にも家族とよく話し合って準備しましょう。



# くふう 工夫しだいでこんなに役立つ! やくだ

くふう ちょっとした工夫で、ゴミ袋やラップが便利品にはやがわり!  
きみはいくつ考えつくかな。

## へん ゴミ袋編

### ぼうかん カッパ防寒

首とうでのところに穴をあける。  
角はかわいく折る。  
頭からスッポリと。



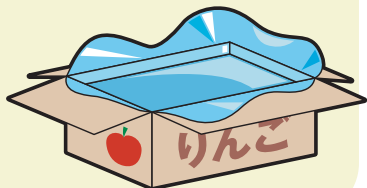
### ポリタンク

とうゆ 灯油のポリタンクもこれ  
で水が入られる!



### おけ せんめんき 食器洗いの桶がわり・洗面器がわり

野菜洗いにもOK! 箱の大きさをかえて使い方も  
いろいろ。



## へん ラップ編

### ぼうし 皿のよごれ防止

皿に敷くと洗わずにすむ。  
おにぎりも包めば皿いらす。



### ほうたい 包帯がわり

こっせつ 骨折は雑誌で当て木にするといい。



### ぼうすい 伝言メモの防水

伝言メモを包めば濡  
れても消えない。



### 雨よけ

帽子にまくだけに  
ちょっとした雨よけに。

# こんな部屋があぶない!!

時計などがつるし  
てある。

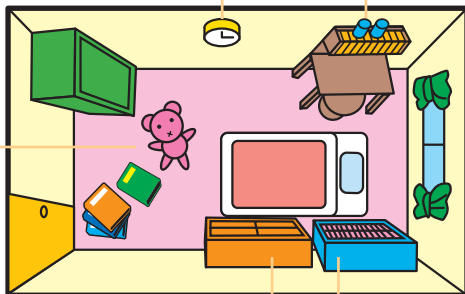
**落ちるとあぶない!**

物がちらかってい  
て出入口が通り  
にくい。

**いざというとき  
避難できない!**

タンスや本棚など  
固定していない。

**倒れるとあぶない!**



高い所に本やおも  
ちやがおいてある。

**落ちるとあぶない!**

ベットや布団の近  
くに大きな家具が  
置いてある。

**倒れるとあぶない!**

## みんなのお部屋は安全かな?

チェックしてみよう! OKなら○をつけてね。

|                                     |                          |
|-------------------------------------|--------------------------|
| 部屋の出入りにじゃまな物は置<br>いていませんか?          | <input type="checkbox"/> |
| ベットまたは布団の近くに大き<br>な家具などは置いていませんか?   | <input type="checkbox"/> |
| 本棚・タンスなどは倒れないよう<br>に留め金などでとめてありますか? | <input type="checkbox"/> |
| 窓ガラスや鏡などにはとびちるの<br>を防ぐフィルムを貼っていますか? | <input type="checkbox"/> |
| 棚などの高いところにおもちゃ<br>や本などを置いていませんか?    | <input type="checkbox"/> |

知って  
よかった!

けいじばん

## なるほど掲示板!

とつぜんの地震。外にいた  
場合はカバンや本などで頭を  
守り、公園などの安全な場所  
に避難しよう。お家の中では  
近くにおいてあるクッション  
やぬいぐるみも頭を守る道  
具になるよ。

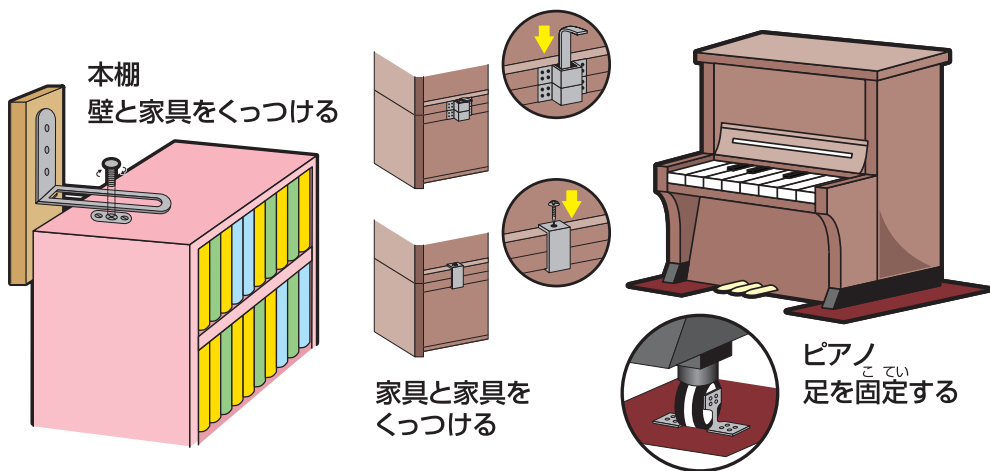


この他にもお家の方と危険な場所を探してみてね!

# しっかり備えよう 家具が倒れないように ガラスがとびちらないように

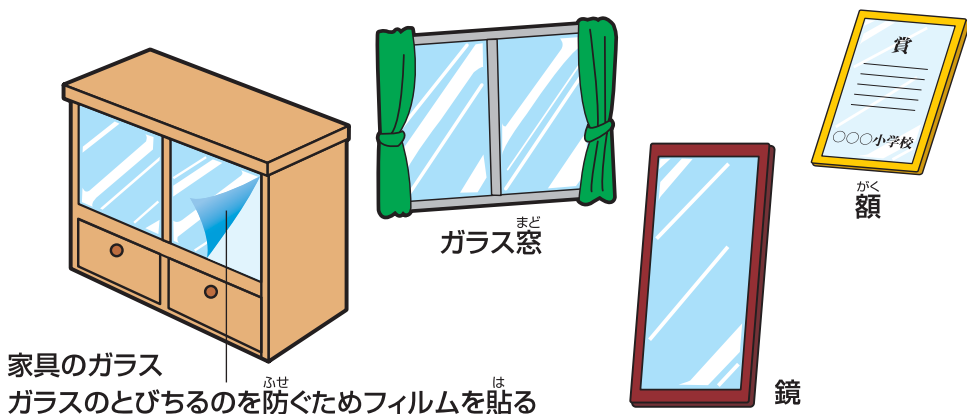
## 家具などが倒れないようにするさまざまな例

家具が倒れないように金具などを使って固定しましょう。



## ガラスの飛散防止

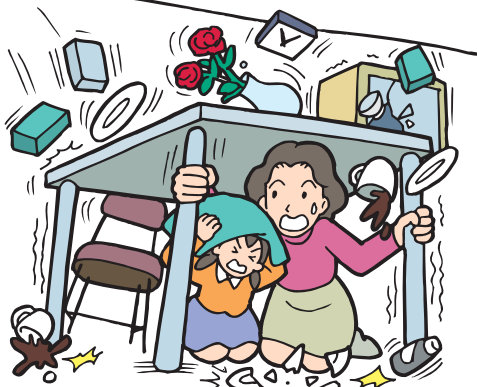
家の中にはたくさんのガラスがあるよね。割れるとあぶないので、ガラスがとびちるのを防ぐフィルムを貼りましょう。



# 地震が起きたら 「落ちついて、あわてず」 自分の身を守れ！

## 机やテーブルに隠れよう！

座布団などで頭を守ろう！ 机やテーブルの足をささえよう！



## あわてて外に出ないで！

頭の上からかわらや看板が落ちてくることもあるから気をつけて！



## 外に通じる出入口を 確保しよう！

特にマンション・アパートは出口が一つ。玄関のドアを開けよう！



知ってて  
よかった！

## なるほど掲示板！

まっくらなので「懐中電灯」。室内でガラスなどが散乱した時のための「厚底スリッパ」。家や家具が倒れて動けなくなった時に助けを呼ぶ「笛（ホイッスル）」。これらはいつも枕もとに置いておこう。



懐中電灯



笛（ホイッスル）



厚底スリッパ

# 自分の家が危険なら避難所へ

## 災害時の避難ではこんなところがキケン！！



がけ崩れや山崩れ

ブロック塀のそばや  
せまい路地



津波が危険な場所なら…  
ただちに海岸をはなれ、急いで高台などの安全な場所へ避難しましょう！



せまい路地、ブロック塀のそば、山崩れ、がけくずれの危険場所にはちかやらないようにしましょう！

## 下の図を参考に自分の家から避難所までの地図を作ってみよう！



消防署や病院、公衆電話、倒れると危険な自動販売機、消火栓や貯水槽などの場所もチェックしておこう！ 一番安全な道順はどれかな？



# そこにいあわせた人々で 協力しあって、助けあおう！

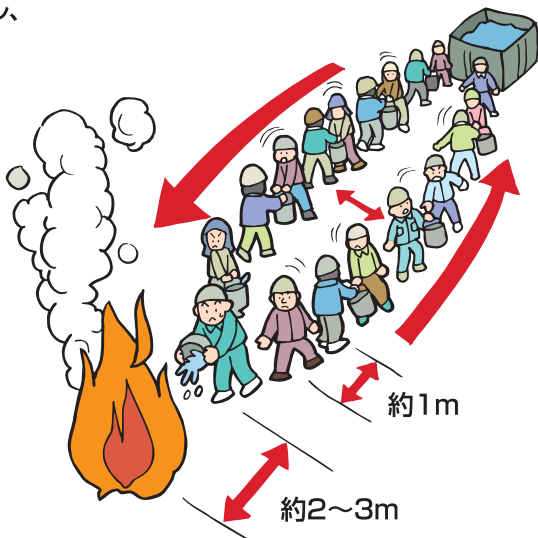
## さいがいちよくご 災害直後

### たお か おく だっしゆつ 倒れた家屋からの脱出

はんしん あわじ だいしんさい  
阪神・淡路大震災では、のこぎり、パール、  
ジャッキが必要といわれました。

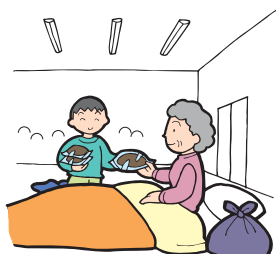


### しょうか 消火のバケツリレー



## さいがいご 災害後しばらくしてから

ひなんじよ  
たとえば避難所で…



きゆうえん ぶつし くほ  
救援物資を配る  
などのお手伝い

た だ  
炊き出しのお手伝い



知って  
よかった！

けいじばん

## なるほど掲示板！

はんしん あわじ だいしんさい  
阪神・淡路大震災では、  
1月17日の当日、神戸市  
内だけでも109件の同時  
火災が発生しました。  
119番もつながらず、た  
よりは家族や近所の人たち  
の助けあいでした。

# 地震に負けないためには…

自分のいのち、家族のいのちを  
守るために、しっかり備えよう！

さいがい  
災害が起こったら、落ちついて、  
あわてず行動しよう！

となり近所で声かけあって、  
助けあおう！



そのためには、普段からとなり近所の人と顔見知りになっている  
ことが大切です。あいさつは元気よく「こんにちわ」。親切にして  
もらったら「ありがとう」。迷惑をかけてしまったら「ごめんなさい」  
こうした毎日の近所づきあいが緊急時には必ず生かされるのです。  
もちろん、学校の友だちともなかよくね。

**みんなのまちだから、みんなで守ろう！**

## 保護者の皆さまへ

愛知県石油商業組合では、愛知県警察、地域消防署の協力のもと、ガソリンスタンドが地域のみなさんに防犯・防災のお役に立てるよう取り組んでいます。その一環として今回この冊子をつくりました。ぜひ、親子で一緒に読んでいただき、防災について考えてみてください。



阪神・淡路大震災で倒壊も焼けもせずに残ったガソリンスタンド 写真提供:兵庫県石油商業組合

小学校 年 組

名前

**かけこみ110番・119番**

**「何かあったらガソリンスタンドへ」**

ホームページ <http://www.aiseki.or.jp>

発行者 愛知県石油商業組合

〒460-0024 名古屋市中区正木三丁目2番70号 石油会館

発行日 2002年11月

企画 株式会社トーエイ企画・株式会社UFJ総合研究所

制作 特定非営利活動法人レスキューストックヤード